

Regulacje ogólne

1. Obowiązek bezwzględnego przestrzegania przepisów i zasad BHP w tym dotyczących ochrony przeciwpożarowej.
2. W celu zmniejszenia zagrożenia pożarowego **palenie jest kategorięcznie zabronione na terenie zakładu.**

3. **Wnoszenie oraz konsumpcja alkoholu, środków odurzających oraz substancji psychotropowych na terenie Cermar Industry są całkowicie zakazane.**

W przypadku podejrzeń o nietrzeźwość lub pozytywnego wyniku badania alkomatem osoby te zostaną poproszone o natychmiastowe opuszczenie zakładu a prace mogą zostać wstrzymane.

4. W zakresie ruchu pieszego i kołowego na terenie całego zakładu obowiązują aktualne przepisy ruchu drogowego oraz poniżej zawarte ogólne zasady:

- Maksymalna prędkość pojazdu zgodnie z oznakowaniem to 7km/h.
 - Parkowanie pojazdów tylko w miejscach do tego wyznaczonych.
 - Poruszanie się pieszych powinno odbywać się tylko wyznaczonymi ciągami.
5. Zakaz poruszania się w strefach niebezpiecznych, które są wyznaczone i oznakowane.


6. Obowiązek przestrzegania przepisów i standardów Cermar Industry dotyczących ochrony środowiska naturalnego. Wszystkie osoby pracujące na terenie Cermar Industry są zobowiązane tak prowadzić swoje prace, aby w ich wyniku powstało jak najmniej odpadów. Odpady niebezpieczne (np. zużyte oleje, trucizny, itp.) należy albo zagospodarować we własnym zakresie zgodnie z obowiązującymi przepisami, albo uzgodnić sposób zagospodarowania z opiekunem. W przypadku niepewności co do sposobu postępowania z danym odpadem należy się skonsultować z opiekunem Cermar Industry.


7. Spożywanie posiłku jest dozwolone tylko w przeznaczonych do tego pomieszczeniach - zabronione jest spożywanie posiłków na otwartym terenie. Miejsce pracy musi być zawsze czyste i porządkowane na bieżąco.


ZNAKOWANIE NA TERENIE CERMAR INDSTRY

 **Żółta linia** wyznaczająca strefę poruszania się po ciągach komunikacyjnych.


 Wizualne oznaczenie nakazu noszenia kasku w oznakowanych strefach **czarną linią**.

 Wizualne oznaczenie strefy obszaru fizycznego zagrożenia (zagrożenia bezpieczeństwa takie jak materiały chemiczne, materiały niebezpieczne), system ochrony pożarowej i instalacje elektryczne oznakowane są linią **czerwono-białą**.

 Wizualne oznaczenie strefy składowania odpadów (nadające się do recyklingu) oznakowane linią **zielono-białą**.

 Wizualne oznaczenie strefy zagrożenia fizycznego, przeszkody lub niebezpieczeństwa oznakowane linią **czarno-żółtą**.

 Ograniczenia prędkości poruszania się pojazdami mechanicznymi i rowerami na terenie firmy do 25 km/h z wyłączeniem hal/ wiat magazynowych i produkcyjnych, gdzie obowiązuje ograniczenie prędkości do 7km/h.

 Na terenie obiektu obowiązuje całkowity zakaz palenia poza miejscami do tego wyznaczonymi. Dla gości i dostawców usług wyznaczono miejsca, gdzie wolno palić tytoń. Poruszając się po ciągach komunikacyjnych funkcjonujących jako: „pieszo-jezdnie” pierwszeństwo mają piesi.

POWIADAMIANIE TELEFONICZNE NA WYPADEK SYTUACJI AWARYJNEJ (telefony alarmowe i firmowe)

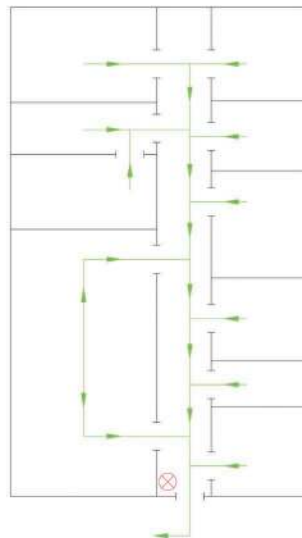
POGOTOWIE RATUNKOWE	999
STRAŻ POŻARNA	998
POLICJA	997
POGOTOWIE ELEKTROENERGETYCZNE	991
POGOTOWIE GAZOWE	992
TELEFON ALARMOWY Z TEL. KOM.	112

Ochrona ul. Cukrowa 10 H	607 680 886
Ochrona Silesia ul. Antosiewiczza 1	694 298 865
Marek J. Stengert - Prezes	516 179 263
Biuro	91 813 63 19

PLAN EWAKUACYJNY „Cermar Industry”

ul. Antosiewiczza 1

BIURO



WYJŚCIE EWAKUACYJNE

HALA W-132

WYJŚCIE EWAKUACYJNE



WYJŚCIE EWAKUACYJNE

WYJŚCIE EWAKUACYJNE

MIEJSCE ZBIÓRKI

 DROGA EWAKUACYJNA

 GAŚNICA PROSZKOWA ABC


est. 1993
Global Engineering Solution Partner



GSI SLV



BROSZURKA INFORMACYJNA

DLA GOŚCI I DOSTAWCÓW USŁUG PRZEBYWAJĄCYCH NA TERENIE CERMAR INDSTRY

(dotyczy bezpiecznego przebywania na terenie firmy)

WPROWADZENIE

Do priorytetów Cermar Industry należy zapewnienie bezpieczeństwa osób przebywających na terenie firmy. Każda osoba pracująca (włącznie z wykonawcami i Gośćmi) jest zobowiązana do przestrzegania zasad bezpieczeństwa pracy tak, aby podczas jej wykonywania nie stwarzać zagrożenia dla siebie i innych. Każdy pracownik ma prawo i obowiązek podjęcia natychmiastowych działań zapobiegawczych włącznie z natychmiastowym zatrzymaniem pracy w przypadku zauważenia czynności stwarzających zagrożenie dla życia i zdrowia.

REGULACJE DOTYCZĄCE FIRM ZEWNĘTRZNYCH

1. Wszystkie firmy zewnętrzne przed przystąpieniem do wykonania jakichkolwiek prac na terenie Cermar zobowiązane są ukończyć szkolenie bhp (określone jako instruktaż bhp) przeprowadzone przez zleceniodawcę.
2. W przypadku wykonywania prac szczególnie niebezpiecznych i prac pożarowo niebezpiecznych dokonać oceny ryzyka zawodowego uwzględniając zagrożenia występujące podczas realizacji prac. Prace wykonywać jedynie po uzyskaniu pisemnej zgody prowadzącego.
3. Przeczytać i zrozumieć treść tej instrukcji oraz odpowiednich procedur dotyczących danego typu prac.
4. Uzyskać przepustkę lub inne upoważnienie do wejścia na teren Cermar Industry.

POZWOLENIE NA PRACĘ

Na wykonywanie prac szczególnie niebezpiecznych:

- Roboty budowlane, rozbiórkowe, remontowe i montażowe prowadzone bez wstrzymania ruchu zakładu lub jego części,
- Prace przy użyciu materiałów niebezpiecznych,
- Prace na wysokości,
- Prace pożarowo-niebezpieczne.

Wymagane jest pisemne pozwolenie na pracę, na prowadzenie prac spawalniczych prowadzonych:

- na palnych elementach budynków,
- w / przy instalacjach i urządzeniach energetycznych,
- w środowisku gazów, cieczy wybuchowych oraz materiałów palnych.

PRACE WYMAGAJĄCE SPECJALNYCH UPRAWNIENI

Istnieją zajęcia, na których wykonywanie wymagane jest posiadanie specjalnych uprawnień. Najczęściej są to:

- kierowanie wózkiem widłowym W0 I, W0 II, obsługa podnośników nożycowych,
- montaż, konserwacja i remont urządzeń i instalacji elektrycznych,
- montaż, konserwacja i remont urządzeń ciśnieniowych,
- spawanie i cięcie metali (łukowe i gazowe),
- obsługa dźwignic (żurawie, dźwigi, suwnice itp.),
- montaż rusztowań.

Dokument potwierdzający posiadanie uprawnień należy nosić zawsze przy sobie.

MATERIAŁY, NARZĘDZIA I SPRZĘT

Sprzęt i narzędzia muszą znajdować się w dobrym stanie technicznym, spełniać wymagania odpowiednich przepisów oraz być używane zgodnie z przeznaczeniem. Za stan sprzętu odpowiada ich użytkownik. Materiały, narzędzia i sprzęt nie mogą być pozostawione w miejscach, w których zagrażałyby bezpieczeństwu (wyjścia, przejścia, sprzęt pożarniczy, drogi pożarowe i ewakuacyjne itp.).

UBIÓR I SPRZĘT OCHRONY INDYWIDUALNEJ

Do pracy na terenie Cermar Industry wymagany jest ubiór i sprzęt ochrony indywidualnej:



KASK OCHRONNY- NAKAZ NOSZENIA KASKU OCHRONNEGO

HALA w strefie nie mniej niż 3 m od najbardziej wystającego transportowanego elementu przy pomocy suwnicy oraz nie mniej niż zasięg pracy dźwigu.



OBUWIE OCHRONNE – NAKAZ NOSZENIA OBUWIA OCHRONNEGO

poza wyznaczonymi ciągami komunikacyjnymi



OKULARY OCHRONNE – NAKAZ NOSZENIA OKULARÓW OCHRONNYCH

podczas obsługi maszyn i urządzeń oznakowanych znakiem nakazu stosowania ochron oczu, a w szczególności podczas pracy z kluczem pneumatycznym, szlifierką, prasą, przecinarką oraz przy użyciu sprężonego powietrza.



OCHRONNIKI SŁUCHU – NAKAZ NOSZENIA OCHRONNIKÓW SŁUCHU

w miejscach oznaczonych jako strefy ochrony słuchu, podczas prac z kluczem pneumatycznym oraz podczas pracy z urządzeniem oznakowanym nakazem noszenia ochronników słuchu.

WYKAZ GŁÓWNYCH ZAGROZEŃ BHP

- Transport wewnętrzny (np. wózki widłowe, suwnice, urządzenia podnośnikowe).
- Zagrożenia, jakie niesie ze sobą obsługa maszyn i urządzeń (odpryski materiału, wióry, porażenie prądem elektrycznym).
- Nieprawidłowości podczas prowadzenia ręcznych prac transportowych.
- Przebywanie i praca w / przy magazynie wysokiego składowania.
- Obsługa lub przebywanie w strefie testu montowanych maszyn przeładunkowych.
- Hałas na stanowiskach pracy.
- Nieprawidłowe użytkowanie substancji i preparatów niebezpiecznych.
- Nieprawidłowe zachowanie podczas prowadzonej akcji ewakuacyjnej.
- Zagrożenia jakie niesie ze sobą praca na wysokości.

REAGOWANIE W SYTUACJACH AWARYJNYCH

Jeśli zauważysz pożar:

W przypadku zauważenia lub otrzymania informacji o pożarze lub innym miejscowym zagrożeniu należy:

- Zachować spokój, aby nie dopuścić do paniki,
- Ocenić rozmiar i rodzaj zagrożenia,
- Udać się do najbliższego wyjścia ewakuacyjnego,
- Ścisłe stosować się do poleceń osób kierujących akcją ewakuacyjną.

Wciśnij **czerwony przycisk alarmowy** lub zadzwoń pod numer 112 lub 998 (straż pożarna)

Usuń niebezpieczne materiały (np. butle gazowe) z zagrożonego rejonu.

Gaś ogień używając odpowiedniego środka gaśniczego jeśli jesteś przeszkolony i jest to bezpieczne.

Jeżeli jest to bezpieczne pozostaj w pobliżu. Wskaż miejsce pożaru straży pożarnej

PAMIĘTAJ : RATOWANIE ŻYCIA LUDZI MA PIERWSZEŃSTWO PRZED GASZENIEM POŻARU

WYPADEK

Każdy wypadek musi być zgłoszony do przełożonego (opiekuna Cermar Industry lub osoby odpowiedzialnej za przebywanie Wykonawcy lub Gościa Cermar Industry). W razie nieobecności tej osoby wypadek należy zgłosić pierwszemu napotkanemu pracownikowi Cermar Industry.

Wyznaczone zostały osoby do udzielania pierwszej pomocy. Lista tych osób znajduje się przy apteczkach, które rozwieszane są przy każdej z linii produkcji. W ciężkich przypadkach należy wezwać Pogotowie Ratunkowe (nr telefonu 999).

Miałeś wypadek przy pracy – zgłoś kierującemu pracami lub opiekunowi (opiekunowi dostawcy usługi).

Podaj:

- miejsce zdarzenia,
- ilość poszkodowanych,
- stan poszkodowanych (przytomność, obrażenia).

WAŻNE: NIE ROZŁĄCZAJ POŁĄCZENIA JAKO PIERWSZY, gdyż osoba przyjmująca zgłoszenie może potrzebować dodatkowych informacji.

Postępowanie na miejscu wypadku:

- Zachowaj spokój.
- Zorientuj się ile jest ofiar i jakie odniosły obrażenia (szybka kwalifikacja).
- O ile to możliwe nie opuszczając miejsca wypadku wezwij pomoc – numery ratunkowe to 999 i 112 (tel. komórkowy) – oraz osobę wyznaczoną do udzielania pierwszej pomocy medycznej.
- W wypadkach wymagających także ratowania technicznego, chemicznego (np. zakleszczenie w pojeździe, urządzeniu mechanicznym, skażeniu substancją trującą) wzywamy również Straż Pożarną (998).
- Niezwłocznie zajmij się najcięższymi stanami zagrażającymi życiu (zatrzymanie oddychania i krążenia, krwotok, wstrząs).
- Nie zostawiaj poszkodowanego bez opieki.
- Nie przerywaj działań ratunkowych do momentu przybycia fachowego personelu medycznego i przejścia przez nich akcji.

Jak postępować z poszkodowanym:

- Sprawdź czy jest on przytomny, czy oddycha, tym samym czy ma zachowane krążenie krwi, czyli najistotniejsze cechy decydujące o przeżyciu. Jeżeli jest nieprzytomny, natychmiast wezwij pomoc pogotowia. Osoba nieprzytomna nie porusza się, nie reaguje na nasz głos, na dotyk. Nigdy nie potrząsamy osobą nieprzytomną, nie klepiemy po twarzy.
- Sprawdź, czy oddycha. Można to zrobić przystawiając ucho do ust i nosa poszkodowanego i nasłuchując wydechu poszkodowanego lub obserwując ruchy oddechowe klatki piersiowej i brzucha.
- Jeżeli poszkodowany ma zachowane własne krążenie krwi i oddychanie, a jest nieprzytomny, staraj się go ułożyć na boku w pozycji bezpiecznej (o ile nie ma innych obrażeń ciała wymagających opatrzenia).
- Pozycja bezpieczna na boku (pozycja boczna ustalona) polega na ugięciu obu nóg w kolanach i biodrach, odchyleniu głowy do tyłu i podłożeniu pod twarz dłoni obu rąk. Ułożenie takie zapobiega zachłyśnięciu i niedrożności dróg oddechowych nieprzytomnego.
- Jeżeli poszkodowany nie oddycha, spróbuj udroźnić drogi oddechowe. Odchyl głowę do tyłu, unieś żuchwę, usuń ewentualne ciała obce z jamy ustnej (obluźnione protezy zębowe, ziemia, guma do żucia, itp.)
- Jeżeli drogi oddechowe są wolne, należy sprawdzić najpierw czy powrócił oddech, jeżeli oddech nie powrócił, trzeba rozpocząć pośredni masaż serca oraz oddychanie zastępcze („sztuczne”).
- Jeżeli nie podejmie się działań ratowniczych, to po czterech minutach bezpowrotnie umiera mózg poszkodowanego.



POSTĘPOWANIE NA WYPADEK AWARII ŚRODOWISKOWEJ

1. Zastosuj awaryjne środki ochrony osobistej (przede wszystkim rękawice, okulary, fartuch lub kombinezon).
2. Powstrzymaj lub ogranicz wyciek substancji niebezpiecznej („wąż ograniczający” z zestawu środowiskowego, maść zaślepiająca).
3. Powiadom przełożonego, ogroźdź i oznacz miejsca awarii (np. uwaga awaria, taśma ograniczająca lub stojaki z łańcuchami).
4. Wylap wycieki w urządzeniach wychwytowych, a rozlane substancje niebezpieczne zasyp sorbentem.
5. Wchłoniętą w sorbent substancję (min. 20 minut) zbierz do odpowiedniego pojemnika (oznaczonego „zanieczyszczony sorbent”).
6. Oczyszcz podłogę wodą z mydłem lub inną substancją odtłuszczającą (zawiadomienie firmy sprzątającej).
7. Sporządź raport zdarzenia.

Zgłaszanie zdarzeń potencjalnie wypadkowych (ZPW).

Jeśli wiesz o sytuacji, która mogła doprowadzić do wypadku, obowiązkowo dokonaj wpisu do Książki Zdarzeń Potencjalnie Wypadkowych, który znajduje się przy tablicy BHP bądź przekaż służbie BHP lub przekaż kierującemu pracami/ opiekunowi dostawcy usługi.

Może to zapobiec wypadkom w przyszłości.